

Miljöskyddskostnader i industrin 2015

Environmental protection expenditure in industry 2015

I korta drag

Korrigering 2017-10-12

Avsnitten Resultatredovisning samt vissa tabeller och diagram har korrigerats. Se vidare hänvisningar i tabeller.

Miljöskyddskostnaderna ökade under 2015

Industrins totala miljöskyddskostnader uppgick till över 12,6 miljarder under 2015. Detta var en ökning på ca 11 procent sedan 2014. Ökningen kunde främst ses i branscherna Stål, metallverk och metallvaror (SNI 24-25) och El, gas och värmeverk (SNI 35) som tillsammans ökade med nästan 1,2 miljarder kronor jämfört med föregående år. Ett flertal branscher visade också en kraftig minskning sedan 2014. De största minskningarna kunde ses i branscherna Papper och pappersvaror (SNI 17).

De totala miljöskyddskostnaderna består av två poster, investeringar och löpande kostnader. Jämfört med 2014 var det främst löpande kostnader för miljöskydd som ökade (+15 procent) medan miljöskyddsinvesteringar ökade med ca 6 procent. Under 2015 uppgick de löpande kostnaderna till ca 7,4 miljarder kronor och investeringarna till ca 5,2 miljarder kronor.

Störst investeringar inom luftområdet

Företag i industrin investerar främst för att minska den egna miljöpåverkan inom luftområdet. Exempel på investeringar inom detta område är installation av filter och åtgärder vid övergång till mindre miljöpåverkande bränslen. Investeringar inom luftområdet stod för 39 procent medan investeringar för att minska miljöpåverkan på vatten och avfall stod för 28 procent respektive 13 procent av de totala investeringarna. Sedan 2014 har investeringar i andra områden förutom luft, vatten och avfall även ökat. Detta rör bland annat investeringar i yttre buller, mark och grundvatten samt landskap och biologisk mångfald.



Statistiska centralbyrån
Statistics Sweden

Edith Brodda Jansen, SCB, tfn 010-47 94 552, edith.brodda-jansen@scb.se

Statistiken har producerats av SCB, som ansvarar för officiell statistik inom området.

ISSN 1654-3998 Serie MI – Miljö. Utkom den 13 oktober 2016.

URN:NBN:SE:SCB-2016-MI23SM1601_pdf

Tidigare publicering: Se avsnittet Fakta om statistiken.

Utgivare av Statistiska meddelanden är Helen Stoye, SCB.

Innehåll

Statistiken med kommentarer	4
Bakgrund till undersökningen	4
Resultatredovisning	4
Totala miljöskyddskostnader 2015	4
Miljöskyddsinvesteringar 2015	4
Löpande kostnader för miljöskydd 2015	5
Tabeller	6
Teckenförklaring	6
1. Totala miljöskyddsutgifter 2015 per typ och bransch, miljoner kronor	6
2. Miljöskyddsinvesteringar 2015 per investeringstyp och bransch, miljoner kronor	7
3. Miljöskyddsinvesteringar 2015 per miljöområde och bransch, miljoner kronor	8
4. Löpande kostnader för miljöskydd 2015 per kostnadstyp och bransch, miljoner kronor	9
5. Löpande kostnader för miljöskydd 2015 per miljöområde och bransch, miljoner kronor	10
6. Antal företag i population och i urval, fördelat efter bransch och storleksklass, 2015	11
7. Antal företag och anställda i urval och bortfall, fördelat efter bransch och storleksklass, 2015	12
Diagram	13
1. Totala utgifterna för miljöskydd i industrin 2015, branschuppdelat, miljoner kronor	13
2. Totala utgifter för miljöskydd 2001-2015 fördelat på investeringar och löpande kostnader, miljoner kronor	13
3. Totala utgifter för miljöskydd 2001-2015 för SNI 17, 24-25 och 35-36, miljoner kr	14
4. Miljöskyddsinvesteringar i industrin 2001-2015 per miljöområde, miljoner kronor	14
6. Löpande kostnader för miljöskydd i industrin 2001-2015 per kostnadstyp, miljoner kronor	15
7. Löpande kostnader för miljöskydd i industrin 2001-2015 per miljöområde, miljoner kronor	16
Fakta om statistiken	17
Detta omfattar statistiken	18
Definitioner och förklaringar	18
Avgränsningar	19

Så görs statistiken	19
Bransch och storleksklass	19
Urval och svarsbortfall	19
Statistikens tillförlitlighet	19
Bra att veta	20
Annan statistik	20
In English	21
<hr/>	
Summary	21
Background information and other notes on this report	21
The accuracy of the statistics	21
List of tables	22
List of terms	22

Statistiken med kommentarer

Bakgrund till undersökningen

Undersökningen om industrins miljöskyddskostnader omfattar företag inom industrin som enligt svensk näringsgrensindelning (SNI) återfinns inom branscherna SNI 07-33 och 35-36 (gruvor och mineralutvinning, tillverkningsindustri, el-, gas- och värmeverk samt vattenförsörjning).

Urvalet dras från en population på 1587 företag med 50 eller fler anställda. Årets undersökning inbegriper 677 företag. Utifrån inkomna enkätsvar görs en uppräkningsräkning för hela populationen samt beräkningar för företag med 20-49 anställda vilket tillsammans ger en uppskattning av industrins totala miljöskyddskostnader. För en mer omfattande beskrivning av statistiken, se rubriken "Fakta om statistiken".

Resultatredovisning

Totala miljöskyddskostnader 2015

De totala miljöskyddskostnaderna uppgick till ca 12,6 miljarder kronor år 2015, vilket var en ökning med 11 procent sedan 2014. De totala miljöskyddskostnaderna kan delas in i investeringar i miljöskydd och löpande kostnader för miljöskydd. Totalt uppgick investeringarna till ca 5,2 miljarder kronor medan de löpande kostnaderna uppgick till 7,4 miljarder kronor. Den största förändringen sedan 2014 kunde ses för de löpande kostnaderna som ökade med 15 procent eller med ca en miljard kronor.

I tabell 1 och diagram 1 redovisas de totala utgifterna för miljöskydd fördelat på branschnivå. De största totala miljöskyddsutgifterna står El-, gas- och värmeverk (SNI 35) för med 2,7 miljarder kronor. Detta motsvarar ca 21 procent av industrins totala miljöskyddskostnader. Näst störst utgifter har Stål, metallverk och metallvarubranschen (SNI 24-25) som redovisar ca 1,7 miljarder kronor i miljöskyddskostnader under 2015.

I diagram 3 visas en tidserie för de totala miljöskyddskostnaderna mellan 2001-2015 för tre utvalda branschaggregat (SNI 17, SNI 24-25 samt SNI 35-36). Bland annat kan en kraftig ökning av miljöskyddskostnader i branschen Stål, metallverk och metallvaror (SNI 24-25) ses jämfört med 2014. För branschen Papper och pappersvaror (SNI 17) minskar istället miljöskyddskostnaderna jämfört med föregående år. För branscherna El-, gas- och värmeverk samt vattenförsörjning (SNI 35-36) fortsätter miljöskyddskostnaderna att öka även i år och står nu för ca 29 procent av de totala miljöskyddskostnaderna i industrin.

Miljöskyddsinvesteringar 2015

I tabell 2 redovisas miljöskyddsinvesteringar som genomfördes i industrin 2015 fördelat på typ av investering – *utsläppsbehandlande* och *utsläppsförebyggande* – samt per bransch. En utsläppsbehandlande investering tar exempelvis hand om och behandlar den redan uppkomna miljöpåverkan som företagets verksamhet ger upphov till, medan en utsläppsförebyggande investering istället avser att förebygga mängden utsläpp.

Jämfört med 2014 kan en ökning av de behandlande investeringarna ses medan de förebyggande investeringarna minskar. De behandlande investeringarna står nu för ca 66 procent av de totala investeringarna, vilket är en ökning från 56 procent under 2014.

I diagram 4 åskådliggörs hela industrins miljöskyddsinvesteringar fördelat på miljöområde för åren 2001-2015. Jämfört med de senaste åren kan en minskning för miljöområdet luft ses, som nu står för 39 procent av de totala miljöskyddsinvesteringarna. Istället kan en ökning av posten Övrigt ses som nu uppgår till 21 procent av de totala miljöskyddsinvesteringarna.

I diagram 5 visar vi ett index mellan fasta bruttoinvesteringar enligt Nationalräkenskaperna och miljöskyddsinvesteringar för perioden 2001-2014 för SNI 05-33. Här kan en starkare ökning av de totala fasta bruttoinvesteringarna ses för 2014 jämfört med miljöskyddsinvesteringar i motsvarande branscher.

Löpande kostnader för miljöskydd 2015

Industrins löpande kostnader för miljöskydd uppgick under 2015 till drygt 7,4 miljarder kronor (tabell 4). I tabellen redovisas också fördelningen mellan *eget miljöskyddsarbete* och *köpta tjänster/avgifter* per bransch. Sedan 2014 är det främst kostnader för *köpta tjänster/avgifter* som ökar och står nu för något mer än hälften av de totala löpande kostnaderna.

De löpande kostnaderna för miljöskydd per miljöområde och bransch visas i tabell 5. Industrins kostnader utgörs främst av kostnader för hantering av Vatten, en post som stod för ca 34 procent av de totala löpande kostnaderna för miljöskydd år 2015. Kostnaderna för hantering av Avfall och Övrigt (t ex. administration och utbildning) stod för ca 27 procent vardera medan kostnader för att minska utsläpp till Luft stod för ca 11 procent av de totala löpande kostnaderna.

I diagram 7 redovisas till slut de löpande kostnaderna för miljöskydd per miljöområde för perioden 2001-2015. Sett över tiden kan främst en ökning av miljöområdet Vatten ses medan miljöområdet Avfall minskar något.

Tabeller

Teckenförklaring

Explanation of symbols

–	Noll	Zero
0	Mindre än 0,5	Less than 0.5
0,0	Mindre än 0,05	Less than 0.05
..	Uppgift inte tillgänglig eller för osäker för att anges	Data not available
.	Uppgift kan inte förekomma	Not applicable
*	Preliminär uppgift	Provisional figure
r	Reviderad uppgift	Revised figure

1. Totala miljöskyddsutgifter 2015 per typ och bransch, miljoner kronor

1. Environmental protection expenditures in 2015 by type and industry, SEK million

SNI	Näringsgren	Investeringar (1)	CV	Löpande kostnader (2)	CV	Totala Utgifter (1+2)	CV	Diff. totala utgifter 2015-2014
07-09	Utvinning av mineral, service till utvinning	393 ^r	A ^r	301	A ^r	694 ^r	A ^r	..
10-12	Livsmedel, dryck, tobak	302 ^r	E	797	D	1099 ^r	E	7 ^r
13-15	Textil, kläder, läder	12	G	42	D	54	F	16
16	Trävaruindustri	277 ^r	G	225	D	502 ^r	F	75 ^r
17	Papper och pappersvaror	333 ^r	E	1080	D	1413 ^r	D	-399 ^r
18	Grafisk produktion, reproduktion	33	G	92	D	125	F	50
19	Stenkolsprodukter, raffinerade petroleumprodukter	155 ^r	A ^r	100 ^r	A ^r	255 ^r	A ^r	..
20-21	Kemikalier, farmaceutiska basprodukter, läkemedel	505 ^r	C	733	D	1238 ^r	D ^r	334 ^r
22-23	Gummi- och plastvaror, mineralprodukter	185	D	256	D	441	E	-62
24-25	Stål- och metallverk; metallvaror	769 ^r	E	916	D	1685 ^r	E	753 ^r
26-27	Datorer, elektronik, optik och elapparatur	25	C	131	C	155	C	-20
28	Övrig maskinindustri	120 ^r	G	248	D	368 ^r	E	13 ^r
29-30	Transportmedelsindustri	117	E	396	D	512	E	-161
31	Möbelindustri	11	E	75	D	85	D	21
32	Annan tillverkningsindustri	16	D	25	C	41	C	..
33	Reparation och installation av maskiner och apparater	5	G	307	G	312 ^r	G	205
35	El-, gas- och värmeverk	1520	E	1140	E	2660	E	446
36	Vattenförsörjningen	453 ^r	E ^r	551 ^r	E ^r	1004	E	325
Totalt		5229^r	D	7415	C	12644^r	C	1304^r

Osäkerhetsmått anges i relativt medelfel, CV (variationskoefficient) i % med en bokstav från A-G enligt följande: A= 0-1%, B= 1-2,5%, C= 2,5-5%, D= 5-10%, E= 10-25%, F= 25-50%, G= 50-100%. Två prickar (..) betyder att uppgifter ej finns tillgängligt eller är för osäkra för att redovisas.

2. Miljöskyddsinvesteringar 2015 per investeringstyp och bransch, miljoner kronor

2. Investments in environmental protection in 2015 by type of investment and industry, SEK million

SNI	Näringsgren	Behandlande (1)	CV	Förebyggande (2)	CV	Totalt (1+2)	CV	Diff. totalt 2015-2014
07-09	Utvinning av mineral, service till utvinning	393 ^r	A ^r	..
10-12	Livsmedel, dryck, tobak	193	E	108 ^r	E	302 ^r	E	..
13-15	Textil, kläder, läder	12	G ^r	..
16	Trävaruindustri	137 ^r	G	140	G	277 ^r	G ^r	36 ^r
17	Papper och pappersvaror	212 ^r	E	121	B	333 ^r	E ^r	.. ^r
18	Grafisk produktion, reproduktion	33	G ^r	25
19	Stenkolsprodukter, raffinerade petroleumprodukter	122 ^r	A ^r	33 ^r	A ^r	155 ^r	A ^r	-44 ^r
20-21	Kemikalier, farmaceutiska basprodukter, läkemedel	.. ^r	.. ^r	.. ^r	.. ^r	505 ^r	C ^r	198 ^r
22-23	Gummi- och plastvaror, mineralprodukter	145 ^r	D	40	E	185	D ^r	-39
24-25	Stål- och metallverk; metallvaror	613 ^r	E	157 ^r	E	769 ^r	E	502 ^r
26-27	Datorer, elektronik, optik och elapparatur	.. ^r	.. ^r	.. ^r	.. ^r	25	C	-29
28	Övrig maskinindustri	9 ^r	E	111 ^r	G	120 ^r	G ^r	57 ^r
29-30	Transportmedelsindustri	95	E	21	C	117	E	-28
31	Möbelindustri	3 ^r	E ^r	8 ^r	A ^r	11	E ^r	7
32	Annan tillverkningsindustri	.. ^r	.. ^r	.. ^r	.. ^r	16	D ^r	..
33	Reparation och installation av maskiner och apparater	2	G	3	A	5	G	..
35	El-, gas- och värmeverk	852	E	667	E	1520	E	157
36	Vattenförsörjningen	453 ^r	E ^r	190 ^r
Totalt		3426^r	D	1802^r	D	5229^r	D^r	309^r

Osäkerhetsmått anges i relativt medelfel, CV (variationskoefficient) i % med en bokstav från A-G enligt följande: A= 0-1%, B= 1-2,5%, C= 2,5-5%, D= 5-10%, E= 10-25%, F= 25-50%, G= 50-100%. Två prickar (..) betyder att uppgifter ej finns tillgängligt eller är för osäkra för att redovisas.

3. Miljöskyddsinvesteringar 2015 per miljöområde och bransch, miljoner kronor

3. Investments in environmental protection in 2015 by environmental domain and industry, SEK million

SNI07	Näringsgren	Luft	CV	Vatten	CV	Avfall	CV	Övrigt	CV	Totalt	CV
07-09	Utvinning av mineral, service till utvinning	393 ^r	A ^r
10-12	Livsmedel, dryck, tobak	53 ^r	F ^r	118	F	7 ^r	C ^r	124 ^r	F	302 ^r	E
13-15	Textil, kläder, läder	.. ^r	.. ^r	0	-	12	G
16	Trävaruindustri	203 ^r	G ^r	.. ^r	277 ^r	G
17	Papper och pappersvaror	108	E	156	D	32 ^r	E ^r	37 ^r	F ^r	333 ^r	E
18	Grafisk produktion, reproduktion	24	G	0	-	4	G	5	G	33	G
19	Stenkolsprodukter, raffinerade petroleumprodukter	47 ^r	A ^r	155 ^r	A ^r
20-21	Kemikalier, farmaceutiska basprodukter, läkemedel	260 ^r	C	63 ^r	C	128 ^r	C ^r	54 ^r	E	505 ^r	C
22-23	Gummi- och plastvaror, mineralprodukter	129 ^r	D ^r	15	E	11	F	30 ^r	F ^r	185	D
24-25	Stål- och metallverk; metallvaror	283 ^r	F ^r	.. ^r	.. ^r	.. ^r	.. ^r	165 ^r	C ^r	769 ^r	E
26-27	Datorer, elektronik, optik och elapparatur	5	F	2	E	.. ^r	.. ^r	.. ^r	.. ^r	25	C
28	Övrig maskinindustri	106 ^r	G	5 ^r	E	6 ^r	F ^r	4 ^r	E ^r	120 ^r	G
29-30	Transportmedelsindustri	.. ^r	.. ^r	1	F	53 ^r	D ^r	117	E
31	Möbelindustri	0	E	5	F	11	E
32	Annan tillverkningsindustri	0	-	0	-	.. ^r	.. ^r	.. ^r	.. ^r	16	D
33	Reparation och installation av maskiner och apparater	0	-	0	-	5	G
35	El-, gas- och värmeverk	777	F	315	E	15	F	413	F	1520	E
36	Vattenförsörjningen	453 ^r	E ^r
Totalt		2044^r	E	1457^r	D	654^r	D	1074^r	E	5229^r	D

Osäkerhetsmått anges i relativt medelfel, CV (variationskoefficient) i % med en bokstav från A-G enligt följande: A= 0-1%, B= 1-2,5%, C= 2,5-5%, D= 5-10%, E= 10-25%, F= 25-50%, G= 50-100%. Två prickar (..) betyder att uppgifter ej finns tillgängligt eller är för osäkra för att redovisas.

4. Löpande kostnader för miljöskydd 2015 per kostnadstyp och bransch, miljoner kronor

4. Total current expenditure on environmental protection in 2015 by type of expenditure and industry, SEK million

SNI07	Näringsgren	Eget miljö-skydds- arbete (1)	CV	Betalningar och av- gifter (2)	CV	Totalt (1+2)	CV	Diff. totalt 2015-2014
07-09	Utvinning av mineral, service till utvinning	301	A	44
10-12	Livsmedel, dryck, tobak	428 ^f	E	370 ^f	E	797	D	..
13-15	Textil, kläder, läder	16 ^f	D ^f	26 ^f	E ^f	42	D	..
16	Trävaruindustri	109 ^f	E ^f	115 ^f	D ^f	225	D	39
17	Papper och pappersvaror	394 ^f	E ^f	685 ^f	C ^f	1080	D	..
18	Grafisk produktion, reproduktion	33 ^f	E ^f	59 ^f	D ^f	92	D	26
19	Stenkolsprodukter, raffinerade petroleumprodukter	100 ^f	A ^f	42 ^f
		315 ^f	E	418 ^f	E	733	D	136
20-21	Kemikalier, farmaceutiska basprodukter, läkemedel	110 ^f	D	146 ^f	E ^f	256	D	-23
22-23	Gummi- och plastvaror, mineralprodukter	407 ^f	E ^f	510 ^f	D ^f	916	D	251
24-25	Stål- och metallverk; metallvaror	60 ^f	C ^f	70 ^f	D ^f	131	C	10
26-27	Datorer, elektronik, optik och elapparatur							
28	Övrig maskinindustri	123	D	125	D	248	D	-43
29-30	Transportmedelsindustri	199 ^f	E	197 ^f	E	396	D	-132
31	Möbelindustri	31 ^f	E ^f	44 ^f	D ^f	75	D	15
32	Annan tillverkningsindustri	15 ^f	D	10 ^f	D	25	C	-7
33	Reparation och installation av maskiner och apparater	63 ^f	G ^f	244 ^f	F ^f	307	G	..
35	El-, gas- och värmeverk	575 ^f	E	566 ^f	E	1140	E	290
36	Vattenförsörjningen	551 ^f	E ^f	135 ^f
Totalt		3322^f	D^f	4093^f	C^f	7415	C	995

Osäkerhetsmått anges i relativt medelfel, CV (variationskoefficient) i % med en bokstav från A-G enligt följande: A= 0-1%, B= 1-2,5%, C= 2,5-5%, D= 5-10%, E= 10-25%, F= 25-50%, G= 50-100%. Två prickar (..) betyder att uppgifter ej finns tillgängligt eller är för osäkra för att redovisas.

5. Löpande kostnader för miljöskydd 2015 per miljöområde och bransch, miljoner kronor

5. Total current expenditure on environmental protection in 2015 by environmental domain and industry, SEK million

SNI07	Näringsgren	Luft	CV	Vatten	CV	Avfall	CV	Övrigt	CV	Totalt	CV
07-09	Utvinning av mineral, service till utvinning	.. ^r	.. ^r	65 ^r	A ^r	105 ^r	B	.. ^r	.. ^r	301	A
10-12	Livsmedel, dryck, tobak	.. ^r	.. ^r	449	E	199	E	.. ^r	.. ^r	797	D
13-15	Textil, kläder, läder	.. ^r	.. ^r	13	F	.. ^r	.. ^r	.. ^r	.. ^r	42	D
16	Trävaruindustri	16	E	55	F	66	D	88	D	225	D
17	Papper och pappersvaror	140	D	505	D	265	E	170	D	1080	D
18	Grafisk produktion, reproduktion	6	F	14	F	41	E	30	D	92	D
19	Stenkolsprodukter, raffinerade petroleumprodukter	24 ^r	A ^r	100 ^r	A ^r
20-21	Kemikalier, farmaceutiska basprodukter, läkemedel	64	D	323	E	138	C	208	C	733	D
22-23	Gummi- och plastvaror, mineralprodukter	71	E	48	D	89	D	48	E	256	D
24-25	Stål- och metallverk; metallvaror	150	D	209	D	300	D	257	E	916	D
26-27	Datorer, elektronik, optik och elapparatur	12	E	24	C	41	C	53	D	131	C
28	Övrig maskinindustri	22	E	38	D	108	D	80	D	248	D
29-30	Transportmedelsindustri	38	D	72	E	169	E	117	D	396	D
31	Möbelindustri	12	D	10	E	27	E	26	E	75	D
32	Annan tillverkningsindustri	.. ^r	.. ^r	.. ^r	.. ^r	10	D	6	D	25	C
33	Reparation och installation av maskiner och apparater	.. ^r	.. ^r	.. ^r	.. ^r	19	E	278	G	307	G
35	El-, gas- och värmeverk	208	E	200	E	378	E	354	E	1140	E
36	Vattenförsörjningen	0 ^r	- ^r	501 ^r	E ^r	551 ^r	E ^r
Totalt		841^r	C^r	2544	D^r	2030^r	C^r	1999	D^r	7415^r	C^r

Osäkerhetsmått anges i relativt medelfel, CV (variationskoefficient) i % med en bokstav från A-G enligt följande: A= 0-1%, B= 1-2,5%, C= 2,5-5%, D= 5-10%, E= 10-25%, F= 25-50%, G= 50-100%. Två prickar (..) betyder att uppgifter ej finns tillgängligt eller är för osäkra för att redovisas.

6. Antal företag i population och i urval, fördelat efter bransch och storleksklass, 2015

6. Number of enterprises in population and in sample, divided by industry and size class, 2015

SNI	Näringsgren	Population (N)	Urval (n)	% av population	Inkomna svar	Svarsfrekvens i %
07-09	Utvinning av mineral, service till utvinning	11	11	100%	9	82%
10-12	Livsmedel, dryck, tobak	147	67	46%	57	85%
13-15	Textil, kläder, läder	22	16	73%	14	88%
16	Trävaruindustri	102	35	34%	32	91%
17	Papper och pappersvaror	67	44	66%	43	98%
18	Grafisk produktion, reproduktion	46	17	37%	17	100%
19	Stenkolsprodukter, raffinerade petroleumprodukter	6	6	100%	6	100%
20-21	Kemikalier, farmaceutiska basprodukter, läkemedel	95	52	55%	45	87%
22-23	Gummi- och plastvaror, mineralprodukter	138	63	46%	54	86%
24-25	Stål- och metallverk; metallvaror	263	84	32%	74	88%
26-27	Datorer, elektronik, optik och elapparatur	121	47	39%	42	89%
28	Övrig maskinindustri	211	85	40%	77	91%
29-30	Transportmedelsindustri	129	60	47%	52	87%
31	Möbelindustri	48	22	46%	20	91%
32	Annan tillverkningsindustri	29	13	45%	13	100%
33	Reparation och installation av maskiner och apparater	47	14	30%	13	93%
35	El-, gas- och värmeverk	94	33	35%	30	91%
36	Vattenförsörjningen	11	8	73%	7	88%
Totalt		1 587	677	43%	607	89%

7. Antal företag och anställda i urval och bortfall, fördelat efter bransch och storleksklass, 2015

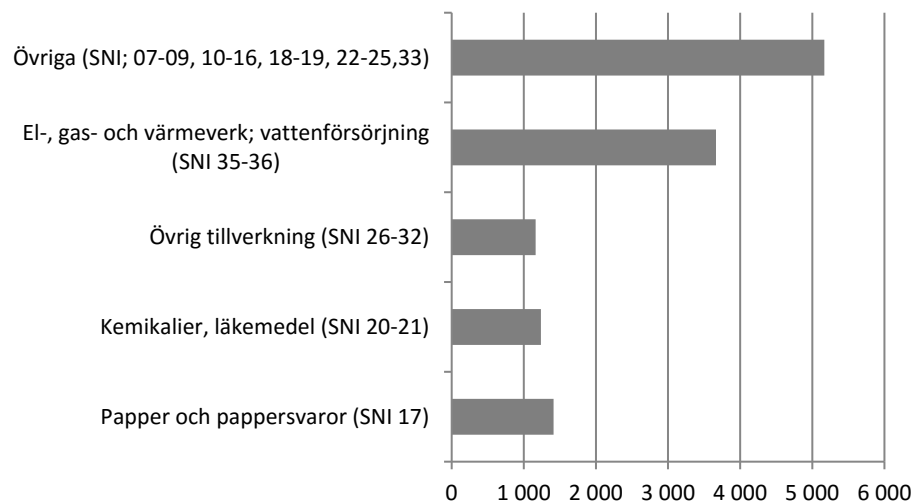
7. Number of enterprises and employed in sample and non-response, divided by industry and size class, 2015

SNI	Näringsgren	Antal företag		
		Urval	Bortfall	%
07-09	Utvinning av mineral, service till utvinning	11	18%	
10-12	Livsmedel, dryck, tobak	67	15%	
13-15	Textil, kläder, läder	16	13%	
16	Trävaruindustri	35	9%	
17	Papper och pappersvaror	44	2%	
18	Grafisk produktion, reproduktion	17	0%	
19	Stenkolsprodukter, raffinerade petroleumprodukter	6	0%	
20-21	Kemikalier, farmaceutiska basprodukter, läkemedel	52	13%	
22-23	Gummi- och plastvaror, mineralprodukter	63	14%	
24-25	Stål- och metallverk; metallvaror	84	12%	
26-27	Datorer, elektronik, optik och elapparatur	47	11%	
28	Övrig maskinindustri	85	9%	
29-30	Transportmedelsindustri	60	13%	
31	Möbelindustri	22	9%	
32	Annan tillverkningsindustri	13	0%	
33	Reparation och installation av maskiner och apparater	14	7%	
35	El-, gas- och värmeverk	33	9%	
36	Vattenförsörjningen	8	13%	

Diagram

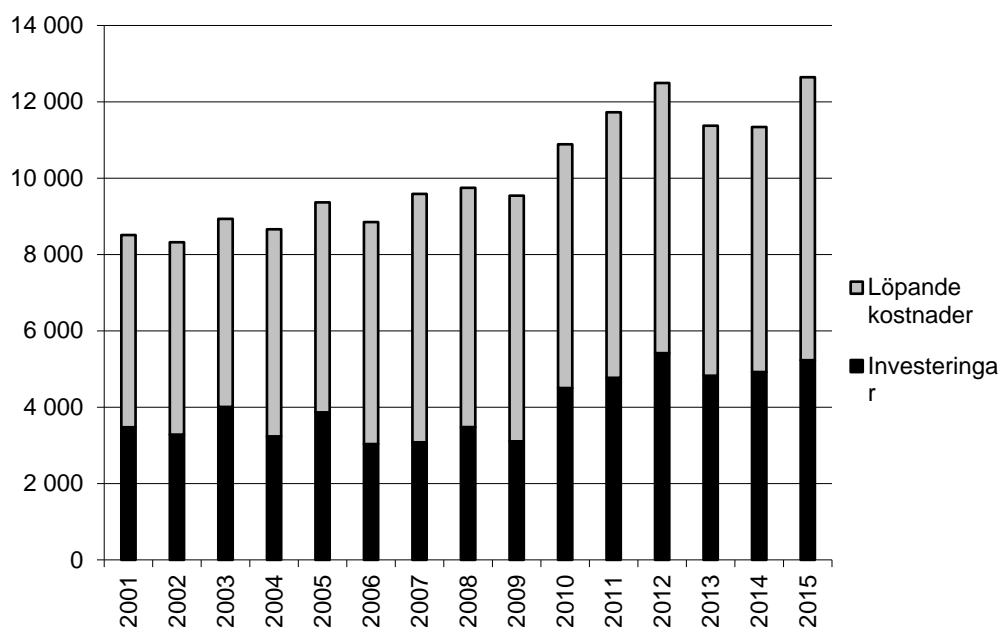
1. Totala utgifterna för miljöskydd i industrin 2015, branschuppdelat, miljoner kronor

1. Total environmental protection expenditure in industry in 2015, by industry, SEK million



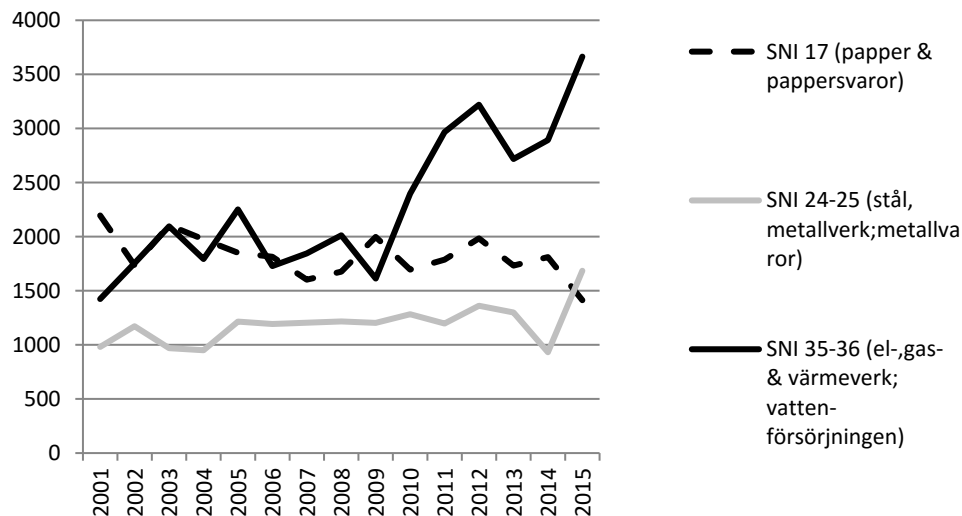
2. Totala utgifter för miljöskydd 2001-2015 fördelat på investeringar och löpande kostnader, miljoner kronor

2. Total environmental protection expenditures by investments and current expenditures, 2001-2015, SEK million



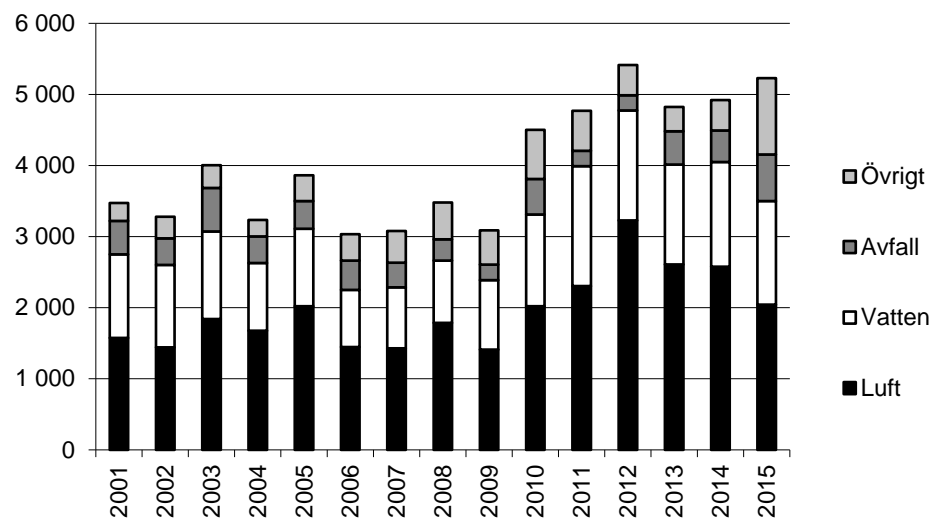
3. Totala utgifter för miljöskydd 2001-2015 för SNI 17, 24-25 och 35-36, miljoner kronor

3. Total environmental protection expenditures in 2001-2015 for NACE 17, 24-25 and 35-36, SEK million



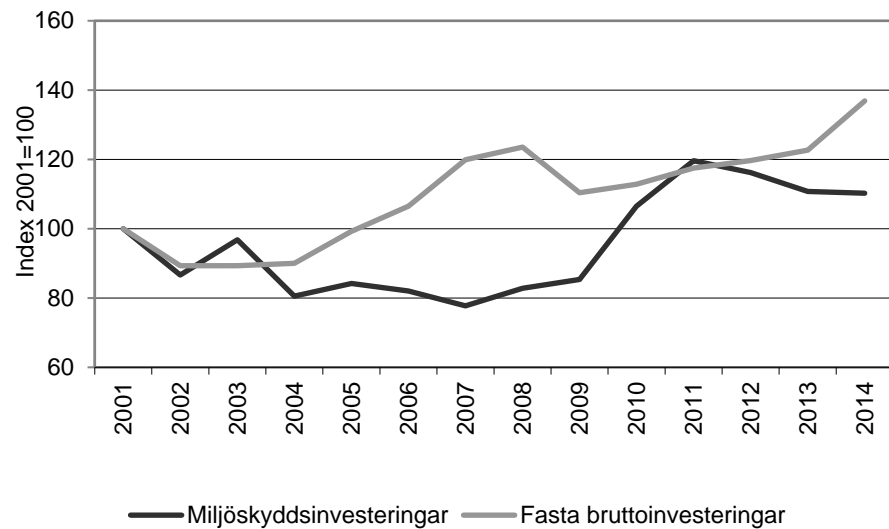
4. Miljöskyddsinvesteringar i industrin 2001-2015 per miljöområde, miljoner kronor

4. Investments in environmental protection in industry in 2001-2015 by environmental domain, SEK million



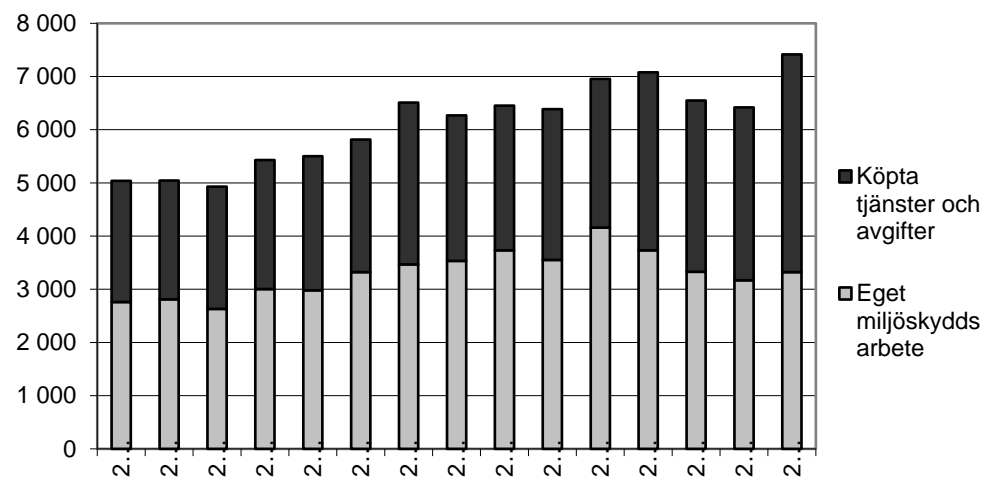
5. Förändring i fasta bruttoinvesteringar och miljöskyddsinvesteringar inom SNI 05-33¹, 2001-2014

6. Changes in gross fixed capital formation and investments in environmental protection, NACE 05-33, 2001-2014



6. Löpande kostnader för miljöskydd i industrin 2001-2015 per kostnadstyp, miljoner kronor

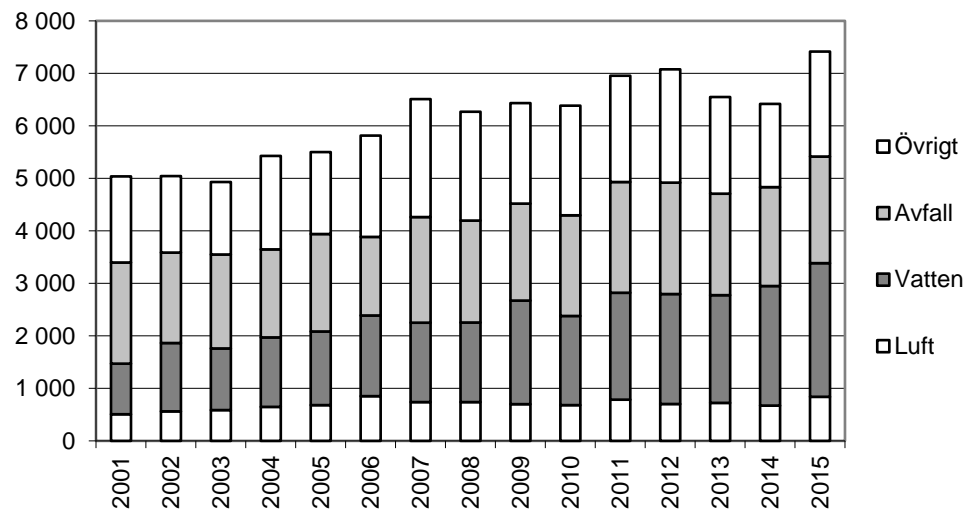
5. Current expenditure on environmental protection in industry in 2001-2015 by type of expenditure, SEK million



¹ Uppgifterna för fasta bruttoinvesteringar är inte tillgängliga för SNI 35-36.

7. Löpande kostnader för miljöskydd i industrin 2001-2015 per miljöområde, miljoner kronor

7. Current expenditure on environmental protection in industry in 2001-2015 by environmental domain, SEK million



Fakta om statistiken

EU har antagit en förordning (Structural Business Statistics nr 58/97) som ställer krav på medlemsländerna att årligen redovisa statistik över industrins utsläppsbehandlande miljöskyddsinvesteringar, utsläppsförebyggande miljöskyddsinvesteringar samt att vart tredje år redovisa löpande kostnader för miljöskydd uppdelad på 13 branschgrupper och tre storleksklasser. Denna förordning uppfyller bland annat syftet att Kommissionens miljödirektorat kan få ett bättre beslutsunderlag. EU och OECD sammanställer regelbundet data från enskilda medlemsländer.

Undersökningen av industrins miljöskyddskostnader som genomfördes för undersökningsåret 2015 är resultatet av implementeringen av förordningen i Sverige. För att säkerställa god kvalitet och hög svarsfrekvens inom området infördes 2001 miljöskyddskostnader i lagen (SFS 2001:99) om den officiella statistiken som uppgiftslämnarpliktig variabel för näringsidkare.

SCB har sedan 1981 statistikansvar för miljöskyddskostnader och har genomfört undersökningar på området. Mellan 1992 och 1997 genomfördes inga undersökningar. Ett stort antal förändringar genomfördes mellan den sista undersökningen 1991 och 1997 års pilotundersökning, bland annat förändrades definitionen av miljöskydd och vad som skall ingå i olika kostnadsvariabler.

Undersökningsenhet sedan 1997 är företag och inte arbetsställe som det var i 1991 års undersökning. Stora förändringar i undersökningens upplägg har genomförts dels mellan 1991 och 1997, dels mellan 1997, 1999/2000 och 2001 i syfte att öka svarsfrekvensen, underlätta för uppgiftslämnarna samt att säkerställa en god datakvalitet (minimera mätfel). Till 2002 års undersökning gjordes en mindre förändring vilket innebar att även "Köpta tjänster och avgifter" fördes på de olika miljöområdena *Luft, Vatten, Avfall* och *Övrigt*. Detta gjordes tidigare endast för företagets egna miljöskyddsarbete. Sedan 2003 har inga förändringar gjorts av variabler eller enkät. Däremot genomfördes en förändring 2003 vad gäller uppräkningsmetod vilket berörs närmare under "Statistikens tillförlitlighet". Till undersökningen som genomfördes under 2006 förändrades urvalet och detta beskrivs under "Detta omfattar statistiken" och "Så görs statistiken".

Sedan 2008 har urvalet gjorts enligt näringsgrensindelningen, SNI 2007 istället för SNI 2002 som tillämpades mellan åren 2004-2008. För att undvika ett tidsseriebrott i statistiken har tidigare år beräknats om för att få en jämförbarhet över tid. Förändringen innebar bland annat att vissa företag som tidigare tillhört utvinnings- och tillverkningsindustrin flyttats ut från denna för att istället tillhöra servicenäringarna. Det som gjorts i fallet för miljöskyddskostnadsundersökningen är att i den fiktiva tidsserien har dessa företag tagits bort från population och ram för att skapa beräkningsmöjligheter *som om* den nya näringsgrensindelningen fanns även för de tidigare åren 2001-2008. Minskningen av population och ram medför att totalvärdena i många fall är något lägre än de verkliga beräkningarna med den äldre näringsgrensindelningen, SNI 2002. Tanken med beräkningen är att undvika ett tidsseriebrott i en serie som redan från början är tämligen kort.

Fr.o.m. undersökningsåret 2013 redovisas företagens miljöskyddskostnader för forskning och utveckling som miljöskyddsinvestering i enlighet med nationalräkenskapernas regler. Tidigare har kostnader för forskning och utveckling ingått i löpande miljöskyddskostnader.

Detta omfattar statistiken

Syftet med det statistiska meddelandet är att redovisa resultat från urvalsundersökningen av industriföretagens kostnader för miljöskyddsarbete. Statistik ges för totala miljöskyddsinvesteringar och löpande kostnader för miljöskydd. Kostnaderna fördelas på kostnadsslag, miljöområde samt företagets branscher.

Den totala populationen består av företag med 50 anställda eller fler med huvudaktivitet inom branscherna Utvinning av mineral (SNI 07-09), Tillverkningsindustri (SNI 10-33) samt El-, gas- och värmeverk; Vattenförsörjning (SNI 35-36) enligt svensk näringsgrensindelning SNI 2007. I SNI 35 ingår kärnkraftverk. För att få jämförbar statistik med tidigare år görs en beräkning för att uppskatta investeringar och löpande kostnader för företagsgruppen med 20-49 anställda.

Definitioner och förklaringar

Miljöskyddskostnader. Åtgärder och kostnader som helt eller delvis är inriktade på att minska påverkan på den yttre miljön från företagets tillverkning.

Utsläppsbehandlande investeringar. Investeringar i extra utrustning som används för miljöskydd. Utrustningen ska fungera oberoende av och utgöra en identifierbar del eller tillägg till produktionsutrustningen. Den tar hand om och behandlar den redan uppkomna miljöpåverkan som företagets verksamhet ger upphov till, förhindrar spridandet av eller mäter nivån på föroreningarna.

Utsläppsförebyggande investeringar. Avser processförändringar som minskar den genererade mängden av utsläpp och avfall, eller möjliggör användande av mindre miljöpåverkande insatsvaror, eller investeringar i ny utrustning och processer med bättre miljöprestanda. Miljöinvesteringen avser här enbart anpassnings- och integreringsdelen.

Löpande kostnader för miljöskydd. Omfattar alla övriga kostnader för miljöskydd som inte är att betrakta som investeringar. Kostnaden kan vara relaterade till existerande miljöskyddsutrustningar eller vara av mer generell karaktär. De delas upp på eget arbete och köpta tjänster.

Eget miljöskyddsarbete. Omfattar alla löpande kostnader som inte kan hänföras till köpta tjänster. Här ingår kostnader för personal, material och energi som används i företagets miljöarbete.

Köpta tjänster. Avser betalningar till utomstående företag och myndigheter inklusive avfalls- och avloppsavgifter, tillsynsavgifter samt betalning till miljökonsulter.

Miljöområden. Kostnader för miljöskydd är traditionellt uppdelat på miljöområden, enligt en internationell klassificering, Classification of Environmental Protection Activities (CEPA)². Denna specificerar nio miljöområden. I den aktuella undersökningen användes en uppdelning på fyra miljöområden:

- *Luft.* Åtgärder för att minska utsläpp till luft
- *Vatten.* Åtgärder för att minska utsläpp till vatten, avloppsrening
- *Avfall.* Åtgärder för att minska/behandla uppkommen mängd avfall. Sortering, omhändertagande och transport av avfall
- *Övrigt.* Åtgärder för att minska utsläpp till mark och grundvatten, minska yttre buller, minska naturlig strålning, åtgärder riktade mot biodiversitet och landskap, miljöinriktad forskning och utveckling.

² Se "CEPA 2000", 2000, Eurostat.

Avgränsningar

För företag inom branschen El-, gas- och värmeverk samt Vattenförsörjning (SNI 35-36) avser undersökningen inte sekundära aktiviteter (arbetsställen) inom områdena avloppsrening och/eller avfallshantering. Företag inom SAMHALL-koncernen är ej med, i enlighet med nationell och internationell praxis.

Statistik angående miljöskyddskostnader för skogs- och jordbruk, övriga branscher samt hushåll görs inte i Sverige för tillfället. För offentliga sektorn finns viss data och arbete pågår för att ta fram regelbunden statistik på området.

Så görs statistiken

Bransch och storleksklass

Företagen delas in i storleksklasser efter antalet anställda: 50-99, 100-249, 250-499, 500-999 och 1 000-. I tabellredovisningen finns 18 branschgrupper.

Urval och svarsbortfall

Urvalet är ett samordnat stratifierat obundet slumpmässigt urval baserat på SCB:s Företagsregister. Urvalet baserades på situationen i november 2015. Det betyder att ett fåtal företag som upphörde med aktiviteter eller påbörjade aktivitet efter detta datum inte ingår i urvalet (*övertäckning* respektive *undertäckning*).

I tabell 6 och 7 redovisas population, urval, bortfall samt svarsfrekvens fördelat efter bransch.

Statistikens tillförlitlighet

För att minska företagens uppgiftslämnarbörda ingår från och med undersökningen gällande år 2005 endast företag med 50 eller fler anställda. För att få jämförbar statistik med tidigare år görs en beräkning för att uppskatta investeringar och löpande kostnader för företagsgruppen med 20-49 anställda. Vid denna skattning används ett medelvärde för investeringar och kostnader i storleksgruppen ovanför, 50-99 anställda. Detta medelvärde multipliceras med antalet anställda per bransch. De värden som erhålls granskas utifrån en rimlighetsbedömning baserad på tidigare års värden där faktiska data existerar. Vinsten med en minskad uppgiftslämnarbörda för företagen bedöms vara större än den kvalitetsförsämring som riskeras. En möjlig utveckling för framtiden är att undersöka företagsgruppen med 20-49 anställda med t.ex. fem års mellanrum för att säkerställa nivåerna i skattningsberäkningarna.

Från och med 2002 års undersökning har det varit möjligt att fylla i enkäten via Internet. Från och med 2007 års undersökning skickas ingen pappersenkät ut.

För undersökningen utförs granskning och rättning av det registrerade materialet. En kontroll görs också av att svarsobjektet är hela företagsenheter genom jämförelse mellan uppgivet antal anställda i blanketten och uppgifter från Företagsregistret. Uppgivna kostnader i samtliga blanketter granskas manuellt, framförallt baserat på de textkommentarer som majoriteten av företagen gjort.

Osäkerheten i de siffror som presenteras påverkas både av slumpmässiga fel och av olika mätproblem. Bortfallet i enkätundersökningen har betraktats som slumpmässigt, vilket innebär att de svarande företagen anses vara representativa även för de icke-svarande. Detta betyder att för varje variabel har medelkostnaden per anställd för de icke-svarande företagen estimerats genom att använda medelkostnaden för de svarande företagen.

Sedan 2003 används en uppräkningsmetod som innebär att urvalet stratifieras finare än tidigare och att både företagsstorlek och branschtillhörighet vägs in när uppräkningsfaktor bestäms. Varje bransch delas in i fem storleksgrupper där var och en får en egen individuell vikt för uppräkning. Detta – istället för som tidigare där hela branschen får en gemensam vikt – medför att antagandet om att värdet ökar proportionellt med antal anställda kan överges. Beräkningarna som genomfördes i en analysrapport från 2004³ visar att investeringarna minskade med 4 % av de totala beloppen vid användande av den nya metoden. Skillnaderna på branschnivå var större vilket kan vara en förklaring till de ibland stora skillnader mellan 2002 och 2003/2004.

Svarsfrekvensen i årets undersökning är god, 89 procent. För att minimera de slumpmässiga felen har en fortsatt hög svarsfrekvens i kommande undersökningar hög prioritet.

Bra att veta

Definitionen av de kostnader som undersöks baseras på allmänt vedertagna definitioner som används då ekonomisk statistik och nationalräkenskaper tas fram. Statistiken är därför direkt jämförbar med SCB:s företagsstatistik. Uppgifter om miljöskyddskostnader relateras ofta till totala kostnader av olika slag. Statistiken skall också i princip kunna relateras direkt till nationalräkenskaperna och därmed till övriga områden som ingår i SCB:s miljöräkenskaper.

Undersökningen av industrins miljöskyddskostnader är årligen återkommande. Uppgifter om investeringar för miljöskydd är belagd med uppgiftslämnarplikt varje år medan de löpande kostnaderna för miljöskydd endast är uppgiftslämnarskyldig vart tredje år. I årets undersökning gällde uppgiftslämnarskyldighet endast för miljöskyddsinvesteringar. Uppgifter om hushållsinvesteringar är alltid frivilliga att lämna.

Föreliggande statistik publiceras sedan 2006 endast via Internet och är åtkomlig via SCB:s webbplats, www.scb.se, eller på den egna hemsidan för miljöskyddskostnader www.mkost.scb.se.

Annan statistik

Resultatet från undersökningarna om industrins miljöskyddskostnader ingår i SCB:s miljöräkenskaper som är ett informationssystem vilket beskriver samband mellan ekonomi och miljö. Övriga delar av miljöräkenskapssystemet innefattar bland annat utsläpp till luft och vatten, avfall, energianvändning, materialflöden, kemikalier, miljöföretag, miljöskatter och miljösubventioner. Många av miljöräkenskapernas rapporter och statistiska meddelanden har publicerats på webben, se www.scb.se/mi1301.

Mer information om statistiken och dess kvalitet ges i en särskild Beskrivning av statistiken på SCB:s webbplats, www.scb.se.

³ "Environmental protection expenditure in Swedish industry – Evaluation of new variables, data quality and estimation methods" 2004, SCB, Rapporten finns tillgänglig på www.mkost.scb.se.

In English

Summary

The Swedish industry's total environmental protection expenditure amounted to roughly SEK 12.6 billion during 2015, which was an increase by 11 per cent compare to 2014. The increase was mostly seen in the industry for Basic and fabricated metal products as well as for Electricity, gas and heating plants.

59 per cent of the total environmental protection expenditure was current expenditure, while investments stood for 41 per cent of the total expenditure. The current expenditure amounted to SEK 7.4 billion in 2015 while investment amounted to 5.2 billion.

In 2015, the main investments in environmental protection were devoted for protection of ambient air and the climate. Such investments include the installation of filters and measures to replace fossil fuel sources with fuel sources that have a reduced climate impact.

Background information and other notes on this report

The statistics cover total investments in environmental protection and current expenditure on environmental protection. The expenditures are broken down between types of expenditures, environmental domains (*Air, Water, Waste and Other*) and 18 economic activities for industries. NACE Rev.2 is used in this report.

The sample frame consists of enterprises with 50 employees or more whose main activity is in Mining and quarrying (NACE 07-09), Manufacturing (NACE 10-33) or Electricity, gas and water supply (NACE 35-36). The total sample consisted of 677 enterprises and the response rate was 89 per cent.

The variables that are used are based on internationally determined Eurostat definitions. The variables are:

- Environmental protection expenditures
- Pollution treatment equipment
- Pollution prevention equipment
- Current expenditure
- Internal environmental protection activities
- External payments

The accuracy of the statistics

A manual correction of responses has been made, based on comments in the questionnaire and contacts with the enterprises.

Since 2006, an important change regarding the size class sampling has taken place. Due to the administrative burden on enterprises, Statistics Sweden decided to raise the cut off to enterprises with 50 employees or more instead of the usual 20 employees. To make comparisons with earlier years possible, calculations are made each year for the size group 20-49 employees.

List of tables

Explanation of symbols	6
1. Environmental protection expenditures in 2015 by type and industry, SEK million	6
2. Investments in environmental protection in 2015 by type of investment and industry, SEK million	7
3. Investments in environmental protection in 2015 by environmental domain and industry, SEK million	8
4. Total current expenditure on environmental protection in 2015 by type of expenditure and industry, SEK million	9
5. Total current expenditure on environmental protection in 2015 by environmental domain and industry, SEK million	10
6. Number of enterprises in population and in sample, divided by industry and size class, 2015	11
7. Number of enterprises and employed in sample and non-response, divided by industry and size class, 2015	12

List of terms

Anställda	Employees
Avfall	Waste
Avgift	Fee
Betalning	Payment
Bransch	Economic activity, industry
Bruttoinvestering	Gross investments
Eget miljöskyddsarbete	Internal environmental protection activities
Forskning och Utveckling (FoU)	Research and Development
Företag	Enterprise
Förädlingsvärde	Value added
Investering	Investment
Köpta tjänster och avgifter	External costs (purchased services and fees)
Luft	Air
Löpande kostnader	Current expenditure
Relativt medelfel (CV)	Coefficient of variation
Miljöinvestering	Environmental protection investment
Miljöområde	Environmental domain
Miljöskyddskostnad	Environmental protection expenditure
Population	Sample frame
Utsläppsbehandlande investeringar	Pollution treatment equipment
Utsläppsförebyggande investeringar	Pollution prevention equipment
Rörelsekostnader	

SNI	Variable costs
Storleksklass	Equivalent to NACE
Svar	Size class
Totala utgifter	Response
Urval	Total expenditure
Vatten	Sample
Mark och grundvatten	Water
Landskap och biologisk mångfald	Soil and groundwater
Övrigt	Biodiversity and landscape
	Other